

به نام خدا

آزمون جامع تستی پایه دهم انسانی (دروس اختصاصی)					
ردیف	نام درس	ضریب	تعداد سؤال	شماره سؤال	زمان (دقیقه)
۱	ریاضی ۱	۲	۱۵	۶۱ تا ۷۵	۲۵
۲	اقتصاد	۲	۱۰	۷۶ تا ۸۵	۱۰
۳	علوم و فنون ادبی ۱	۴	۲۰	۸۶ تا ۱۰۵	۲۰
۴	تاریخ ۱	۲	۱۵	۱۰۶ تا ۱۲۰	۱۵
۵	جغرافیای ایران	۲	۱۵	۱۲۱ تا ۱۳۵	۱۵
۶	جامعه شناسی	۲	۱۰	۱۳۶ تا ۱۴۵	۱۰
۷	منطق	۲	۱۵	۱۴۶ تا ۱۶۰	۱۵
۸	عربی	۴	۱۵	۱۶۱ تا ۱۷۵	۱۵
---	جمع	---	۱۱۵	---	۱۲۵

توجه ۱) به ازای هر سه پاسخ غلط، یک نمره منفی دارد.

توجه ۲) پاسخ به سؤالات فقط با مداد مشکی نرم علامت گذاری و به طور کامل سیاه گردد.

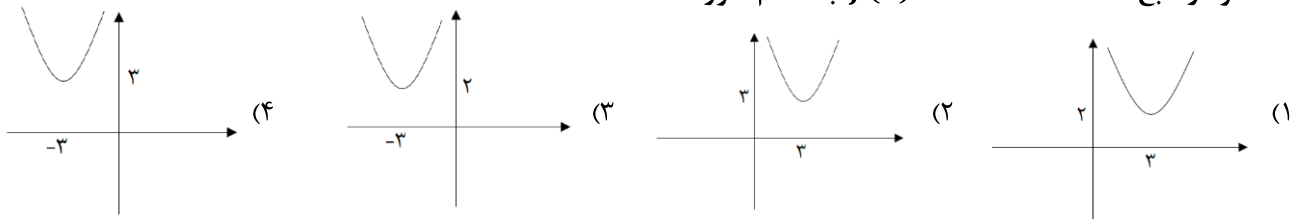
۶۱- رابطه‌ی $f = \{(2, 1), (5, a+b), (-1, a^2-1), (5, 0), (a, 30), (-1, 3)\}$ تابع است. $2a + b$ برابر است با:

- (۱) ۱ (۲) -۲ (۳) ۳ (۴) ۲

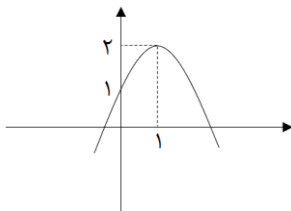
۶۲- در تابع $f = \{(2, -1), (3, 0), (4, 1), (5, 2), (-1, 4)\}$ حاصل $\frac{f(3)+f(-1)}{f(2)}$ برابر است با:

- (۱) ۴ (۲) -۴ (۳) ۳ (۴) -۳

۶۳- نمودار تابع $f(x) = x^2 - 6x + 12$ به کدام صورت است؟



۶۴- نمودار مقابل مربوط به کدام تابع است؟



- (۱) $y = -x^2 + 2x + 1$ (۲) $y = x^2 + 2x + 1$
 (۳) $y = \frac{-1}{4}x^2 + x + 1$ (۴) $y = x^2 - x + 2$

۶۵- در یک شرکت اگر تابع درآمد به صورت $R(x) = \frac{-1}{4}x^2 + 20x$ و تابع هزینه به صورت $C(x) = 10x + 40$ باشد، ماکزیمم

مقدار سود شرکت چقدر است؟

- (۱) ۴۰ (۲) ۳۰ (۳) ۲۰ (۴) ۱۰

۶۶- محیط مستطیل برابر ۲۸ است. اگر مساحت این مستطیل بیشترین مقدار ممکن باشد قطر آن کدام است؟

- (۱) ۱۰ (۲) $7\sqrt{2}$ (۳) $\sqrt{106}$ (۴) $2\sqrt{7}$

۶۷- نقطه‌ی $A(2a - 9, 3 + 2a)$ روی نیمساز ربع اول و سوم قرار دارد. مقدار a برابر است با:

- (۱) ۱۰ (۲) ۱۱ (۳) ۱۲ (۴) ۱۳

۶۸- در یک تابع خطی $f(3) = -2$ و $f(-1) = 6$ است. حاصل $f(2) + f(0)$ برابر است با:

- (۱) ۴ (۲) ۸ (۳) -۸ (۴) -۴

۶۹- تابع f به هر عدد حقیقی، دو برابر مکعب همان عدد، منهای ۴ را نسبت می‌دهد. حاصل $f(3) + f(-1)$ برابر است با:

- (۱) ۴۰ (۲) ۴۴ (۳) ۴۸ (۴) ۵۲

۷۰- اگر $2x + a = 10$ باشد، به ازای کدام مقدار x تابع $y = x \cdot a$ ماکزیمم خواهد شد؟

- (۱) ۱۲ (۲) $12/5$ (۳) ۱۳ (۴) $13/5$

۷۱- در یک کارگاه تولیدی، نوعی لامپ به قیمت هر کدام ۲۰۰ تومان به فروش می‌رسد. اگر در هر روز x واحد لامپ تولید و به فروش برسد و تابع هزینه $C(x) = x^2 + 40x + 100$ باشد، بیش‌ترین سود روزانه‌ی این کارگاه تولیدی با چه تعداد تولید بدست می‌آید؟

- ۸۰ (۴)
۷۰ (۳)
۶۰ (۲)
۵۰ (۱)

۷۲- مجموع طول نقاط برخورد نمودار توابع $y = -x^2 + 6x + 10$ و $y = x^2 + 4x - 2$ برابر است با:

- ۲ (۴)
۲ (۳)
-۱ (۲)
۱ (۱)

۷۳- در یک تابع خطی $f(0) = 2$ و $f(2) = 3$ است. شیب این خط برابر کدام است؟

- $-\frac{1}{2}$ (۴)
 $\frac{1}{2}$ (۳)
-۱ (۲)
۱ (۱)

۷۴- میزان تحصیلات افراد یک شهر کدام نوع متغیر است؟

- (۴) کمی نسبی
(۳) کمی فاصله‌ای
(۲) کیفی اسمی
(۱) کیفی ترتیبی

۷۵- میانگین، میانه و مد داده‌های $11, x, 8, 7, 6$ برابر است. مقدار x کدام است؟

- ۱۱ (۴)
۶ (۳)
۷ (۲)
۸ (۱)

اقتصاد

زمان پیشنهادی: ۱۰ دقیقه

۷۶- درآمد سرانه‌ی ۵۰ کشور در حال توسعه‌ی فقیر و حداقل درآمد سرانه‌ی ۲۰ کشور توسعه یافته چقدر است؟

- (۲) کم‌تر از ۱۶۰۰ دلار و ۴۰۰۰۰ دلار
(۱) ۱۰۰ دلار و ۱۰۰۰۰ دلار
(۴) بیش‌تر از ۱۶۰۰ دلار و ۸۰۰۰۰ دلار
(۳) کم‌تر از ۱۸۰۰ دلار و ۲۰۰۰۰ دلار

۷۷- کشوری با شاخص‌های نرخ مرگ و میر نوزادان $10/9$ در هزار، امید به زندگی ۷۵ سال و نرخ باسوادی بزرگسالان $95/1$ و تولید ناخالص داخلی سرانه در سال فقط ۱۱۵۲۵ دلار، نامش چیست و جزء کدام کشورها است؟ رتبه‌ی توسعه‌ی انسانی آن چند است؟

- (۲) موزامبیک - توسعه نیافته - ۱۱۰
(۱) قطر - در حال توسعه - ۳۲
(۴) چین - در حال توسعه - ۹۰
(۳) کنیا - در حال توسعه - ۱۴۰

۷۸- بهترین معیار سنجش «رشد» جوامع چیست؟

- (۱) بهبود وضعیت توزیع درآمد در جامعه و کاهش فقر
(۲) افزایش ظرفیت تولیدی
(۳) شاخص‌های تولید کل مانند درآمد سرانه یا تولید ناخالص داخلی
(۴) میزان سرمایه‌گذاری در بخش تولید

۷۹- اقتصاددانان معمولاً کدام دو شاخص در جوامع را با « معیارهای کمی » اندازه گیری می کنند ؟

- (۱) افزایش ناشی از سطح زیر کشت ب (افزایش امید به زندگی
- (۲) دسترسی به آب سالم و بهداشت ب (کاهش مرگ و میر نوزادان
- (۳) استفاده از سموم دفع آفات نباتی ب (استفاده ی بهتر از امکانات و منابع موجود
- (۴) افزایش تولید ناشی از بهبود روش ها ب (بکارگیری بذر اصلاح شده

۸۰- اگر کشوری ۵ درصد رشد اقتصادی داشته باشد ، این کشور

- (۱) در حال توسعه است
- (۲) درباره ی توسعه ی آن نمی توان اظهار نظر کرد
- (۳) توسعه یافته است
- (۴) کم تر توسعه یافته است

۸۱- در کشور A و کشور B سهم دهک اول و دهم داده شده است . وضعیت توزیع درآمد در کدام کشور نامناسب تر است و شاخص

چه اعدادی است؟ (به ترتیب A و B)

جدول وضعیت توزیع درآمد در ایران	
سهم دهک اول	۴٪
سهم دهک دوم	؟
سهم دهک سوم	۶٪
سهم دهک چهارم	؟
سهم دهک پنجم	۹٪
سهم دهک ششم	۹٪
سهم دهک هفتم	۱۰/۵٪
سهم دهک هشتم	؟
سهم دهک نهم	۱۴/۵٪
سهم دهک دهم	؟
۱۰۰٪ جمعیت کشور	۱۰۰٪ درآمد ملی

- (۱) B - ۶ و ۷
- (۲) A - ۶ و ۸
- (۳) B - ۶ و ۸
- (۴) A - ۶ و ۷

کشور A	کشور B
سهم دهک دهم ۳۰٪	سهم دهک دهم ۲۴٪
سهم دهک اول ۵٪	سهم دهک اول ۳٪

۸۲- اطلاعات فرضی جدول رو به رو بیانگر « وضعیت توزیع درآمد ایران در سال ۱۳۷۷ شمسی » بر اساس « شاخص دهک ها » است . چنان چه تفاوت سهم دهک اول الی دهک چهارم ، ۱٪ ، تفاوت سهم دهک ششم و هشتم ۳٪ و تفاوت سهم دهک هشتم و دهم ۱۱٪ باشد ، سهم «دهک دوم» ، سهم «دهک چهارم» و سهم «دهک دهم» به ترتیب ، از راست به چپ چند درصد است؟

- (۱) ۱۸ ، ۱۰ ، ۵ ، ۷ ، ۷
- (۲) ۲۳ ، ۱۲ ، ۷ ، ۵ ، ۲
- (۳) ۲۰ ، ۱۰ ، ۸ ، ۶ ، ۳
- (۴) ۲۳ ، ۱۱ ، ۷ ، ۵ ، ۲

۸۳- کاهش فقر از طریق توزیع عادلانه ی درآمد باعث ایجاد می شود ، در حالی که اختلاف درآمد وسیع و فقر گسترده می تواند

- (۱) انگیزه برای جلب مشارکت همگان - مانع قوی بر سر راه پیشرفت اقتصادی شود
- (۲) رشد اقتصادی - باعث عقب ماندگی اقتصاد شود
- (۳) رفاه اجتماعی - باعث محدود شدن افق دید افراد شود
- (۴) سطح بالاتر درآمد سرانه - باعث تضاد طبقاتی در جامعه شود

۸۴- اشتغال کامل وضعیتی است که در جامعه

- (۱) تمام جمعیت ۶۵-۱۵ سال دارای شغل باشد
(۲) بیکاری پنهان ، بیکاری فصلی و آشکار وجود نداشته باشد
(۳) هر فرد متناسب با استعدادش شغل داشته باشد
(۴) همه ی جویندگان شغل دارای شغل بوده و بیکار نداشته باشیم

۸۵- در شرایط رونق اقتصادی

- (۱) قیمت ها کاهش یافته و تولید کالا و خدمات بیش تر می شود
(۲) رشد و توسعه ی اقتصادی صورت می گیرد
(۳) فعالیت تولیدی گسترش و تمایل تولیدکنندگان به استخدام نیروی کار بیشتر می شود
(۴) قیمت ها افزایش می یابد و افراد کم درآمد در خرید کالا و خدمات دچار مشکل می شوند .

علوم و فنون ادبی

زمان پیشنهادی: ۲۰ دقیقه

۸۶- قاعده ی قافیه کدام بیت با ابیات دیگر متفاوت است؟

- (۱) ای سر سودای من رفته در سودای تو
(۲) بیمار غمت را به جز از صبر دوا نیست
(۳) دلی چو زلف تو سر تا به پای جمله شکست
(۴) ز شراب لعل نوشین من رند بی نوا را
باد سر تا پای من قربان سر تا پای تو
صبرست دوا ی من و دردا که مرا نیست
ز سر برآمده در پا فتاده رفته ز دست
مددی که چشم مستت به خمار کشت ما را

۸۷- کدام گزینه براساس قاعده ۲ علم قافیه نیست؟

- (۱) من از دست کمانداران ابرو
(۲) آب آتش فرورز عشق آمد
(۳) روز وصل دوستداران یاد باد
(۴) یارب سببی ساز که یارم به سلامت
نمی یارم گذر کردن به هر سو
آتش آب سوز، عشق آمد
یاد باد آن روزگاران یاد باد
باز آید برهاندم از بند ملامت

۸۸- در کدام گزینه مصوت بلند حرف اصلی قافیه را تشکیل داده است؟

- (۱) به تو مشغول و با تو همراهم
(۲) چندان که گفتم غم با طیبیان
(۳) این جهان کوه است و فعل ما ندا
(۴) ای نام تو بهترین سرآغاز
و ز تو بخشایش تو می خواهم
درمان نکردند مسکین غریبان
باز می گردد نداها را صدا
بی نام تو نامه کی کنم باز

۸۹- در همه گزینه ها به جز گزینه ذوقافیتین موجود است.

- (۱) دلم را داغ عشقی بر جبین نه
(۲) بر سر آن گنج خود را مرده گیر
(۳) گدا را چو حاصل شود نان شام
(۴) از آن مرد دانا دهان دوخته است
زبانم را بیانی آتشین ده
عمر رفته ره به سر تا برده گیر
چنان شاد خسبد که سلطان شام
که بیند که شمع از زبان سوخته است

۹۰- در کدام بیت، قافیه دارای حروف الحاقی نیست؟

- (۱) یاد گرفته‌ام بسی، چون تو ندیده‌ام کسی
 (۲) منم که شهره‌ی شهرم به عشق ورزیدن
 (۳) نماز شام غریبان چو گریه آغازم
 (۴) علی آن شیر خدا شاه عرب
 شمع چنین نیامده ست از در هیچ مجلسی
 منم که دیده نیالوده‌ام به بد دیدن
 به مویه‌های غریبانه قصه پردازم
 الفتی داشته با این دل شب

۹۱- تقطیع بیت «اگر کاری کنی مزدی ستانی چو بیکاری، یقین بی مزد مانی» در کدام گزینه آمده است؟

- (۱) — — U — — — U — — — U
 (۲) — U — — U — — U — — U
 (۳) — — — U — — — U — — — U
 (۴) — — U — — U — — U — — U

۹۲- کدام مصراع درست تقطیع نشده است؟

- (۱) بسی تیر و دی ماه و اردیبهشت: — U — — U — — U — — U
 (۲) آینه ار نقش تو بنمود راست: — U — — UU — — UU — — U
 (۳) فلک جز عشق محرابی ندارد: — — U — — — U — — — U
 (۴) هرکسی از ظن خود شد یار من: — U — — U — — U — — U

۹۳- خط عروضی در کدام گزینه نادرست است؟

- (۱) پیر گفتا که چه عزّت زین به: پیر گُف تا کِ چِ عزّت زین به
 (۲) هر که تامل نکند در جواب: هر کِ ت اُمَل نَ کُ نَد دَر جِ وَا ب
 (۳) خوابی خیالی چیستی: خا بی خِ یِ ا لی چیس تی
 (۴) ای چشم و چراغ اهل بینش: ای چِش مُ چِ را غِ ا ه لِ بی نِش

۹۴- کدام گزینه با حذف همزه تقطع هجایی شده است؟

- (۱) دست افشانی: — — — U — —
 (۲) مهرافروزان: — — — U — —
 (۳) عشق آمد: — — U — —
 (۴) خوشتر است: U — U — —

۹۵- کدام گزینه از ویژگی‌های نثر فارسی دوره عراقی نیست؟

- (۱) رواج نثر داستانی، تمثیلی و عرفانی
 (۲) استفاده از ترکیبات ساده
 (۳) حذف افعال به قرینه
 (۴) کاربرد فراوان آیات، احادیث و اشعار در متن

۹۶- کدام گزینه درباره نثر فارسی دوره عراقی نادرست است؟

- (۱) کاربرد الفاظ ساده و صناعات ادبی روان فهم نثر را ساده کرده است.
 (۲) رشد و تعالی نثر فارسی را در گلستان و کلیله و دمنه در این دوره می‌بینیم.
 (۳) استفاده از آرایه‌های ادبی مانند موازنه، سجع، مراعات نظیر و
 (۴) کاربرد لغات مهجور عربی، ترکی و مغولی

۹۷- کدام گزینه درباره‌ی قلمرو فکری دوره عراقی نادرست است؟

- (۱) گسترش عرفان و تصوف
 (۲) فاصله گرفتن غزل از عشق آسمانی
 (۳) رواج هجو و هزل در شعر
 (۴) رواج حس دینی

۹۸- در کدام گزینه همه موارد مربوط به قلمرو ادبی نیست؟

- ۱) توجه بیشتر به آرایه‌های ادبی - رواج داستان سرایی منظومه‌های داستانی
- ۲) به کارگیری ردیف‌های فعلی و اسمی دشوار در شعر - خوش آهنگ‌تر شدن اوزان
- ۳) رواج داستان سرایی منظومه‌های داستانی - به کارگیری ردیف‌های فعلی و اسمی دشوار
- ۴) رواج قالب شعری قصیده و مثنوی و غزل - خوش آهنگ‌تر شدن اوزان شعری

۹۹- در کدام گزینه از ویژگی‌های زبانی شعر سبک عراقی نیست؟

- ۱) فراوانی لغات و ترکیبات عربی
- ۲) از میان رفتن لغات مهجور فارسی نسبت به سبک خراسانی
- ۳) کم شدن ترکیبات نو
- ۴) ورود لغات زبان ترکی و مغولی به زبان فارسی

۱۰۰- کدام گزینه از عوامل مهم پیشرفت و گسترش زبان فارسی در فاصله قرن سوم تا میانه قرن پنجم نیست؟

- ۱) لشکرکشی‌ها و فتوحات غزنویان
- ۲) گرایش شاهان در جلب عالمان و ادیبان به دربار
- ۳) توسعه‌ی مدارس و مراکز تعلیم
- ۴) درآمیختن زبان فارسی با مفردات و ترکیبات زبان عربی

۱۰۱- کدام گزینه درباره‌ی ویژگی‌های فکری سبک خراسانی نادرست است؟

- ۱) شعر باطن‌گراست و توصیف‌ها عمدتاً ذهنی هستند.
- ۲) معشوق عمدتاً زمینی است.
- ۳) روح حماسه بر ادبیات این دوره حاکم است.
- ۴) مضمون عمده‌ی اشعار، حماسه، مدح، اندرز و ... است.

۱۰۲- کدام گزینه مربوط به قلمرو ادبی سبک خراسانی نیست؟

- ۱) استفاده از آرایه‌های ادبی، طبیعی و در حد اعتدال است.
- ۲) قافیه و ردیف بسیار ساده است.
- ۳) قالب عمده شعر این دوره غزل است و قالب‌های مسمط، ترجیع بند و مثنوی نیز به تدریج شکل می‌گیرد.
- ۴) در توصیف پدیده‌ها بیشتر از تشبیه (ذهنی و غیرحسی) بهره گرفته می‌شود.

۱۰۳- کدام گزینه مربوط به ویژگی‌های زبانی شعر سبک خراسانی نیست؟

- ۱) سادگی زبان شعر
- ۲) کهنه و مهجور بودن بخشی از لغات در مقایسه با دوره‌های بعد
- ۳) تفاوت تلفظ برخی از کلمات در مقایسه با زبان امروز
- ۴) گستردگی لغات عربی و لغات بیگانه

۱۰۴- کدام گزینه سبک شناسی دوره اول نادرست است؟

- ۱) به سبک خراسانی سبک سامانی هم می‌گویند و سبک دوره سلجوقی را بینابین می‌گویند.
- ۲) سبک خراسانی برحسب زمان به سبک فرعی سامانی، غزنوی و سلجوقی تقسیم می‌شود.
- ۳) بهار برای شعر فارسی شش دوره قائل است (خراسانی، ترکستانی، عراقی، هندی، بازگشت و مشروطه)
- ۴) ارسطو طبقه بندی را براساس نام شاعر، زمان، موضوع، محیط جغرافیایی، مخاطب، هدف و قلمرو دانشی انجام داده است.

۱۰۵- کدام گزینه در مورد شعر در قرن‌های سوم و چهارم و نیمه اول قرن پنجم نادرست است؟

- ۱) با حضور غزنویان که حکومتی ایرانی بود زبان فارسی دری فرصت یافت تا به عنوان زبان رسمی شناخته شود.
- ۲) حضور سخنورانی چون رودکی، فردوسی، عنصری و بسیاری از شاعران فارسی گوی بیانگر اهمیت این دوره است.
- ۳) شعر غنایی با رودکی و شهید بلخی قوت یافت.
- ۴) شاهنامه منصوری، ترجمه تفسیر طبری و تاریخ بلعمی از آثار مهم این دوره هستند.

۱۰۶- ساسانیان و امپراتوری روم بیشتر بر سر کدام منطقه اختلاف داشتند؟

- (۱) آسیای صغیر (۲) بین‌النهرین (۳) ارمنستان (۴) حران

۱۰۷- چه کسی با اتحاد با بابل به حاکمیت آشوری‌ها پایان داد؟

- (۱) دهیوک (۲) کورش (۳) هووخستر (۴) آستیگ

۱۰۸- اردشیر بابکان در کجا تاجگذاری کرد؟

- (۱) صد دروازه (۲) تیسفون (۳) شوش (۴) فیروزآباد فارس

۱۰۹- شهرت داریوش هخامنشی بیشتر به علت چیست؟

- (۱) برخورد مسالمت‌آمیز با مردم سرزمین‌های فتح شده
(۲) ساخت عظیم تخت جمشید
(۳) تشکیل سپاه جاودان
(۴) ایجاد تشکیلات نوین اداری، نظامی و اقتصادی

۱۱۰- چه عاملی زمینه‌ساز اتحاد قبایل ماد و تأسیس حکومت ماد شد؟

- (۱) حملات آشوری‌ها
(۲) فتوحات هووخستر
(۳) تشکیل سپاه متشکل از پاسها و مادها
(۴) حملات ایلامی‌ها

۱۱۱- هدف سلوکیان از کوچاندن یونانیان به شهرهای تازه تأسیس در ایران چه بود؟

- (۱) رواج تجارت و شهرنشینی
(۲) رواج فرهنگ یونانی در ایران
(۳) گسترش دامنه قلمرو خود
(۴) رواج شیوه شهرسازی یونانی در ایران

۱۱۲- دولت لخمی توسط کدام حکومت ایرانی در مرزهای ایرانی تأسیس شد؟

- (۱) اشکانیان (۲) مادها (۳) ساسانیان (۴) هخامنشیان

۱۱۳- کدام یک از وقایع زیر در زمان قباد یکم ساسانی رخ داد؟

- (۱) اسارت والرین (۲) شورش بهرام چوبین (۳) کشته شدن گردیانوس (۴) جنبش مزدک

۱۱۴- خاندان سورن در دوره اشکانیان در کجا ساکن بودند؟

- (۱) نهاوند (۲) سیستان (۳) گرگان (۴) ری

۱۱۵- شاهان کدام سلسله‌ها ادعا می‌کردند به خواست اهوره‌مزدا به پادشاهی رسیده‌اند؟

- (۱) ساسانی و هخامنشی (۲) اشکانی و ساسانی (۳) هخامنشی و اشکانی (۴) ماد و هخامنشی

۱۱۶- کورش هخامنشی با چه هدفی به شمال دریای سیاه و جنوب روسیه لشکرکشی کرد؟

- (۱) کشف راه دریایی (۲) قطع ارتباط یونانی‌ها با ارمنستان
(۳) سرکوبی سکاها (۴) امنیت نیروی دریایی

۱۱۷- در زمان کدام شاه هخامنشی مصر از سیطره هخامنشیان خارج شد؟

- (۱) کورش کوچک (۲) اردشیر دوم (۳) خشایارشا (۴) داریوش سوم

۱۱۸- کدام گروه جزو درباریان دوره ساسانی نبود؟

- (۱) ندیمان (۲) پزشکان (۳) موبدان (۴) موسیقیدانان

۱۱۹- در رأس تشکیلات دیوانی دوره ساسانی چه کسی قرار داشت؟

- (۱) ایران دبیرد (۲) شاه (۳) دبیران مهست (۴) وزیر بزرگ

۱۲۰- اختلافات ایران و روم بر سر ارمنستان از زمان کدام حکومت شروع شد؟

- (۱) هخامنشیان (۲) اشکانیان (۳) ساسانیان (۴) سلوکیان

جغرافی

زمان پیشنهادی: ۱۵ دقیقه

۱۲۱- حدود..... درصد از مصرف آب کشور مربوط به بخش صنعت می باشد.

- (۱) ۸ (۲) ۶ (۳) ۷ (۴) ۵

۱۲۲- دریای خزر از طریق راه دن-ولگا به دریای ارتباط پیدا کرده است.

- (۱) دریای سیاه (۲) دریای مدیترانه (۳) دریای اژه (۴) دریای بالتیک

۱۲۳- رود اورال از کدام جهت جغرافیایی به دریای خزر می ریزد؟

- (۱) جنوب (۲) غرب (۳) شرق (۴) شمال

۱۲۴- بزرگ ترین جزیره ی خلیج فارس کدام است؟

- (۱) کیش (۲) خارک (۳) قشم (۴) هرمز

۱۲۵- کدام یک از کشورهای زیر در محدوده ی دریای عمان واقع نشده اند؟

- (۱) هند (۲) ایران (۳) عمان (۴) پاکستان

۱۲۶- کدامیک از دریاچه های زیر جزء دریاچه های فصلی به شمار نمی روند؟

- (۱) مسیله (۲) زریبار (۳) هامون (۴) جازموریان

۱۲۷- بزرگ ترین دریاچه داخلی ایران کدام است؟

- (۱) زریبار (۲) پرشیان (۳) مهارلو (۴) ارومیه

۱۲۸- نام دیگر جزیره ی کبوددان چیست؟

- (۱) قویون داغی (۲) اشک داغی (۳) آرزو (۴) اسپیر

۱۲۹- بر اساس آمار سال ۱۳۹۵ تعداد جمعیت ایران چند میلیون نفر بوده است؟

- (۱) ۸۱ (۲) ۸۰ (۳) ۸۲ (۴) ۸۳

۱۳۰- چه قانونی زمان دوبرابر شدن جمعیت را بیان می کند؟

- (۱) ۶۰ (۲) ۴۰ (۳) ۷۰ (۴) ۸۰

۱۳۱- کدامیک از عوامل زیر دارای تاثیر کمتری در پراکندگی جمعیت می باشد؟

- (۱) حمل و نقل و ارتباطات (۲) سرمایه و فناوری (۳) سرمایه گذاری دولت ها (۴) عوامل فرهنگی

۱۳۲- کمترین میزان مهاجرت در فاصله سال های ۹۵-۱۳۹۰ مربوط به کدام استان بوده است؟

- (۱) ایلام (۲) چهارمحال و بختیاری (۳) خراسان جنوبی (۴) کرمان

۱۳۳- بیشترین میزان رشد جمعیت ایران در کدام فاصله زمانی بوده است؟

- (۱) ۱۳۴۵-۵۵ (۲) ۱۳۵۵-۶۵ (۳) ۱۳۶۵-۷۵ (۴) ۱۳۷۵-۸۵

۱۳۴- اهالی منطقه سیستان پس از خشک شدن منابع آب منطقه به کدام سرزمین مهاجرت کردند؟

- (۱) گیلان (۲) مازندران (۳) گرگان (۴) شمال خراسان

۱۳۵- بزرگ ترین پالایشگاه جهان در کدام منطقه از ایران واقع شده است؟

- (۱) تهران (۲) خرمشهر (۳) اهواز (۴) آبادان

زمان پیشنهادی: ۱۰ دقیقه

جامعه شناسی

۱۳۶- کودکان خطاهای دیگران را و می دانند و خطاهای خود را بیش تر ناشی از و می بینند .

(۱) عمدی - شایسته ی مجازات - شرایط - تحریک کننده های محیطی

(۲) موجه - قابل چشم پوشی - شناخت کم - شرایط بیرونی

(۳) بیرونی - شایسته ی مجازات - هیجانات درونی - قابل چشم پوشی

(۴) عمدی - قابل چشم پوشی - شرایط - تحریک کننده های محیطی

۱۳۷- « این که فردی دختر یا پسر باشد - نقش ها و وظایف مربوط به آن جنس را در طول زندگی یاد می گیرد » به ترتیب به کدام

قسمت از ویژگی های هویتی اشاره دارد ؟

(۱) ثابت و فردی - انتسابی و ثابت

(۲) ثابت و متغیر - اکتسابی و اجتماعی

(۳) انتسابی و ثابت - اکتسابی و اجتماعی

(۴) ثابت و فردی - اکتسابی و فردی

۱۳۸- در جامعه‌ی قبیله‌ای هویت اجتماعی افراد بر اساس مشخص می‌شود. در جامعه‌ی سرمایه‌داری هویت افراد وابسته است .

- (۱) نقش رئیس قبیله - به هنجارهای جامعه‌ی سرمایه‌داری
(۲) ارزش‌های قبیله‌ای - ارزش‌های جامعه‌ی سرمایه‌داری
(۳) قواعد و هنجارهای قبیله‌ای - عقاید و ارزش‌های کلان
(۴) جایگاه قبیله‌ای - به ثروت و توان اقتصادی آن‌ها

۱۳۹- هر جهان اجتماعی که روش‌های مناسبی برای نداشته باشد در معرض آسیب‌های بیشتری قرار می‌گیرد و با مشکل مواجه می‌شود .

- (۱) جامعه‌پذیری - آموزش آن
(۲) کنترل اجتماعی - بازتولید آن
(۳) تحرک اجتماعی - تعلیم و تربیت آن
(۴) کجروی‌های اجتماعی - نظام اجتماعی

۱۴۰- کدام مورد را در رابطه با نگاه جهان متجدد ، به طبیعت صحیح نمی‌دانید ؟

- (۱) جهان متجدد هر گونه آسیب رساندن به طبیعت را برای بهره‌برداری مجاز می‌داند .
(۲) نگاه دنیوی جهان متجدد و ارزش‌های آن به گونه‌ای است که هر دخل و تصرفی را در طبیعت مجاز می‌داند.
(۳) ارزش‌های جهان متجدد به گونه‌ای است که به طبیعت به عنوان موجودی زنده نگاه می‌کند .
(۴) انسان در این جهان هر نوع تصرفی را برای بهره‌برداری بیشتر از طبیعت انجام می‌دهد.

۱۴۱- در صدر اسلام مسلمانان هنگام احوال‌پرسی و خداحافظی کدام سوره را تلاوت می‌کردند ؟

- (۱) عصر (۲) ناس (۳) کوثر (۴) فلق

۱۴۲- هر فرد در یک جهان اجتماعی متولد می‌شود که به وسیله‌ی ایجاد شده است .

- (۱) تعامل بین اجتماع و طبیعت
(۲) حقوق و تکالیف
(۳) مشارکت جمعی
(۴) نسل‌های قبیل از او

۱۴۳- کارمندی که از یک بخش اداره به بخش دیگر منتقل می‌شود ، تحرک اجتماعی دارد .

- (۱) نزولی (۲) افقی (۳) صعودی (۴) انفعالی

۱۴۴- مسدود بودن راه ارتقاء و تحرک اجتماعی را انسداد اجتماعی می‌گویند .

- (۱) انتسابی (۲) صعودی (۳) افقی (۴) نزولی

۱۴۵- جامعه‌ای که قواعد و روابط آن بر اساس است تحرک اجتماعی صعودی را تنها برای کسانی ممکن می‌سازد که را در اختیار دارند .

- (۱) ارزش‌های دنیوی - منابع علمی
(۲) ارزش‌های نژادی - منابع ثروت
(۳) ارزش‌های اقتصادی - منابع ثروت
(۴) ارزش‌های معنوی - هویت دنیوی

۱۴۶- صدور یک حکم کلی از تک تک افراد مورد بررسی ، با استفاده از چیست ؟ و چه نام دارد ؟

- (۱) تصورات - استقرا
(۲) تصدیقات - استنتاج بهترین تبیین
(۳) تصدیقات - استقرا
(۴) تصورات - استنتاج بهترین تبیین

۱۴۷- گروهی از دانشمندان معتقدند «چون در کره ی مریخ هم چون زمین آب وجود دارد احتمالاً» در سطح مریخ موجوداتی زندگی می کنند» این استنتاج در کدام دسته از اقسام استدلال جای می گیرد ؟

- (۱) قیاس اقترانی (۲) تمثیل (۳) استقرای تام (۴) قیاس استثنایی

۱۴۸- کدام گزینه در ارتباط با این عبارت صحیح است : « انسان نیاز دارد که احساسات درونی خود را به نحوی آزاد کند و گرنه تحملش تمام میشود، زیرا انسان شبیه دیگ بخار است که اگر همه منافذش بسته باشد ، و بیش از حد به آن فشار وارد شود در نهایت منفجر خواهد شد ؟»

- (۱) استدلال تمثیلی است و نتیجه ی آن درست است .
(۲) استقرا است و نتیجه ی آن درست است .
(۳) قیاس اقترانی است و نتیجه ی آن درست نیست .
(۴) استدلال تمثیلی است و نتیجه ی آن نادرست است .

۱۴۹- در صورتی که بخواهید استدلال تمثیلی «معاون اداره مانند چرخ یدکی اتومبیل می باشد که در مواقع اضطراری به کار می آید» را نقد کنید ، کدام گزینه نقد مناسبی است ؟

- (۱) معاون اداره مانند چرخ یدکی همیشه به درد می خورد.
(۲) این استدلال شبیه استدلال نیست و اساس آن نادرست است.
(۳) معاون اداره فقط در مواقع عادی مفید و موثر است.
(۴) معاون اداره مانند فرمان اتومبیل است که راه را نشان میدهد و همواره نیز مورد نیاز است.

۱۵۰- عامل شباهت در استدلالهای تمثیلی زیر به ترتیب در کدام گزینه به درستی آمده است ؟
(الف) جیوه رسانای الکتریسیته است زیرا مانند آهن فلز است .
(ب) معاون اداره مانند چرخ یدکی اتومبیل است که در مواقع اضطراری به کار می آید.

- (۱) الف : فلز بودن - ب: استفاده در مواقع ضروری
(۲) الف : رسانا بودن - ب: استفاده در مواقع ضروری
(۳) الف: فلز بودن - ب : یدکی بودن
(۴) الف : رسانا بودن - ب: یدکی بودن

۱۵۱- این استدلال چه نوع استدلالی است و ایراد آن کدام است ؟ « دولت هم مانند یک خانواده نمی تواند بیشتر از درآمدش خرج کند»

- (۱) استدلال تمثیلی - دولت تسلط بر سیستم اقتصادی خود دارد ولی خانواده ندارد.
(۲) استدلال استقرایی - با بررسی چند خانواده و چند دولت نمیتوان به تمام خانواده ها و دولت ها تعمیم داد.
(۳) استدلال تمثیلی - دولت توانایی مالی بالاتری دارد و خانواده توانایی مالی کمتر.
(۴) استدلال استقرایی - شاید دولت های آینده چنین باشند ولی دولت های فعلی چنین وضعیتی ندارند.

۱۵۲- جزیی و کلی بودن " سور قضیه " مربوط به موضوع است و با جزئی و کلی بودن موضوع قضیه که مربوط به موضوع است ، متفاوت است و تنها اشتراک بین این دو ، اشتراک در است.

- (۱) مصادیق - مفهوم - لفظ
(۲) مصادیق - مفهوم - معنا
(۳) مصادیق - مصادیق - لفظ
(۴) مفاهیم - مصادیق - معنا

۱۵۳- هرگاه قضیه ای با الفاظ «هیچ ، هر ، همه ، بعضی» شروع شوند ، به ترتیب کدام یک از مسورات شکل می گیرد ؟

- ۱) سالبه کلی - موجه کلی - سالبه کلی - موجه جزئی
- ۲) موجه کلی - سالبه کلی - سالبه کلی - موجه جزئی
- ۳) سالبه کلی - سالبه کلی - موجه کلی - سالبه کلی
- ۴) سالبه کلی - موجه کلی - موجه کلی - سالبه جزئی و موجه جزئی

۱۵۴- به ترتیب موضوع و نوع قضیه در قضیه «هر انسانی با رفتار خود سرنوشتش را رقم میزند» کدام است ؟

- ۱) انسان - موجه کلی
- ۲) انسان دارای رفتار - موجه کلی
- ۳) انسان - موجه جزئی
- ۴) انسان دارای رفتار - موجه جزئی

۱۵۵- در مورد قضایای « او میان باد و بوران به کلاس آمد» و « مرگ در جوانی خوشایند نیست» کدام مورد صحیح است؟

- ۱) اولی : محصوره ، موضوع : او ، موجه - دومی : شخصیه ، موضوع : مرگ در جوانی ، سالبه
- ۲) اولی : شخصیه ، موضوع : او ، موجه - دومی : محصوره ، موضوع : جوانی ، سالبه کلی
- ۳) اولی : شخصیه ، موضوع : او ، موجه - دومی : محصوره ، موضوع : مرگ در جوانی ، سالبه کلی
- ۴) اولی : محصوره ، موضوع : او موجه جزئی - دومی : محصوره ، موضوع : جوانی ، سالبه

۱۵۶- سرو کار منطق با جمله هایی است که محتمل صدق و کذب که به آن ، جمله ی اطلاق می شود و آنجا

که قید و شرطی در کلام باشد یا بر عکس ، به ترتیب قضایای و رقم می خورد

- ۱) نباشد - خبری - حملیه - شرطیه
- ۲) نباشد - انشایی - حملیه - شرطیه
- ۳) باشد - انشایی - شرطیه - حملیه
- ۴) باشد - خبری - شرطیه - حملیه

۱۵۷- به ترتیب کدامیک «قضاوت و حکمی را می رساند» و کدامیک «قضیه ی کاذب است»؟

- ۱) با نیکان همنشین شو - هر فلزی هادی الکتریسیته است.
- ۲) جسم یا بسیط است یا مرکب - هر سمداری علف خوار است.
- ۳) کاش باران بیاید - بعضی انسانها حیوان هستند.
- ۴) مزن بی تامل به گفتار دم - هیچ انسانی کاتب نیست.

۱۵۸- اگر قضیه جزئی باشد ، قضیه شخصیه است و اگر قضیه محصوره ، کلی باشد کلی است.

- ۱) سور - موضوع - قضیه
- ۲) موضوع - سور - قضیه
- ۳) موضوع - سور - موضوع
- ۴) سور - موضوع - موضوع

۱۵۹- اگر گفته شود «هوا طوفانی خواهد شد» ، « آسمان صاف و بدون غبار است » و « پایتخت ایران تهران نیست» به ترتیب

کدام مورد ترسیم شده است؟

- ۱) محمول ، موضوع - موضوع ، محمول - قضیه نیست
- ۲) قضیه نیست - موضوع ، محمول - محمول ، موضوع
- ۳) محمول ، محمول - موضوع - محمول - موضوع ، محمول
- ۴) موضوع ، محمول - محمول - موضوع - محمول ، موضوع

۱۶۰- در صورتی که مصراع «رهرو آن نیست که آهسته و پیوسته رود» را به حالت کلی قضیه ی «الف ب است» تبدیل کنیم ،

موضوع قضیه کدام است ؟

- ۱) رهرو
- ۲) آهسته و پیوسته رفتن
- ۳) رهرو آهسته و پیوسته
- ۴) آهسته و پیوسته

عَيْنُ الْأَصْحَ وِ الْأَدَقِّ فِي التَّرْجَمَةِ أَوْ الْمَفْهُومِ:

۱۶۱- «اللُّوْحَاتُ تُحَدَّرُ الْمَوَاطِنِينَ مِنْ حَفْرِ الْأَرْضِ لِبِنَاءِ عِمَارَةٍ أَوْ لِلزَّرْعَةِ» :

- ۱) تابلوها شهروندان را از کندن زمین زراعی برای ساختن عمارت هشدار می دهند.
- ۲) تابلوها از کندن زمین برای ساختن عمارت یا کشاورزی، عابران را هشدار می دهند.
- ۳) تابلوها شهروندان را از کندن زمین برای ساختن عمارتی یا کشاورزی هشدار می دهند.
- ۴) تابلوهای شهر عابران را نسبت به کندن زمین زراعی یا حفر چاه هشدار می دهند.

۱۶۲- «لَا تَتَّعَبْ ! أَوْصَلَ ذَلِكَ الْعَامِلُ النَّشِيطُ هَذِهِ الْأَنْيَابِ الثَّقِيلَةَ إِلَى الْمَطَارِ دُونَ أَيِّ ضَغْطٍ»:

- ۱) تعجب نکن! آن کارگران با نشاط این لوله های سنگین را به فرودگاه بدون زحمت می برند.
- ۲) تعجب نمی کنی! آیا آن کارگر فعال این لوله های سنگین را بدون تحمل هر فشاری به فرودگاه می رساند؟
- ۳) هیچ جای تعجب ندارد! این کارگر زرنگ این لوله های بزرگ را به فرودگاه بدون خستگی رسانده است.
- ۴) تعجب نکن! آن کارگر فعال این لوله های سنگین را بدون هر گونه فشاری به فرودگاه رساند.

۱۶۳- تَسْتَطِيعُ الْجِرْبَاءُ أَنْ تُدِيرَ عَيْنَيْهَا فِي اتِّجَاهَاتٍ مُخْتَلِفَةٍ.

- ۱) آفتاب پرست می تواند چشم هایش را در جهت های مختلفی بچرخاند.
- ۲) جغد می تواند چشم هایش را در جهت های مختلفی بچرخاند.
- ۳) آفتاب پرست می تواند چشم را در جهت های مختلفی بچرخاند.
- ۴) آفتاب پرست می تواند چشمش را در جهت های مختلفی بچرخاند.

۱۶۴- عَيْنُ الصَّحِيحِ فِي التَّرْجَمَةِ :

- ۱) هو جاسوسٌ من جواسيس الغابة : او یکی از جاسوس های جنگل است .
- ۲) يَلْعَقُ الْقَطُّ جُرْحَهُ عِدَّةَ مَرَّاتٍ حَتَّى يَلْتئمَ : گربه زخم را چندین بار لیس می زند تا بهبود یابد.
- ۳) الْحَيَوَانَاتُ تَعْرِفُ الْأَعْشَابَ الطَّبِيبَةَ : جانوران لانه های طبیعی خود را می سازند.
- ۴) تَخَلَّصَ هَوْلَاءُ الْجِيُوشِ مِنْ ذَلِكَ الْمَضِيقِ وَ سَارُوا نَحْوَ النَّهْرِ : این سپاهیان از آن تنگه رهایی یافتند و سمت رود حرکت کردند.

۱۶۵- عَيْنُ الْخَطَأِ فِي الْمَحَلِّ الْإِعْرَابِيِّ.

- ۱) أَخْرَجَ بِهِ مِنَ الثَّمَرَاتِ رِزْقًا لَكُمْ. ← الْجُمْلَةُ فَعْلِيَّةٌ ، رِزْقًا مَفْعُولٌ
- ۲) مَا قَسَمَ اللَّهُ شَيْئًا أَفْضَلَ مِنَ الْعَقْلِ. ← الْجُمْلَةُ فَعْلِيَّةٌ ، اللَّهُ فَاعِلٌ
- ۳) حَدَائِقُ مَدِينَةِ شِيرَازِ جَمِيلَةٌ يَجِبُ الْحِفَاظُ عَلَيْهَا. ← الْجُمْلَةُ اسْمِيَّةٌ ، جَنَّاتِ خَبْرٌ
- ۴) فِي صَبَاحِ الْيَوْمِ الثَّلَاثِ مِنَ الْأُسْبُوعِ خَرَجْنَا إِلَى الْمَكْتَبَةِ وَدَرَسْنَا فِيهَا. ← الْجُمْلَةُ اسْمِيَّةٌ ، الثَّلَاثُ مِضَافٌ إِلَيْهَا

۱۶۶- عَيْنُ الْخَطَأِ فِي الْأَفْعَالِ التَّالِيَةِ.

- ۱) يَتَّقِلُ: الفعل اللازم، والمفرد المذكر للغائب
- ۲) تَأَثَّرَ: الفعل الماضي، والمفرد المذكر للغائب
- ۳) أَخْرَجَ: الفعل المتعدي، في بابِ إفعال
- ۴) لَا يَعْدِرُ: الفعل المضارع، المزيد الثلاثي

۱۶۷- عَيْنُ الْخَطَأِ فِي تَعْيِينِ الضَّمِيرِ الْمُنَاسِبِ :

- ۱) هُمْ تَبَسَّمُوا
- ۲) أَنْتُمْ تَتَكَاثَبُونَ
- ۳) هُوَ أَحْسَنَ
- ۴) أَنْتَ أَحْسَنَ

۱۶۸- عین الخطأ عن مصدر الأفعال:

- (۱) جالَسَ : مُجَالِسَةً (۲) تَكَاتَبَ : تَكَاتُب (۳) تَخَرَّجَ : تَخْرُج (۴) يُعَلِّمُونَ : تَعْلِيم

۱۶۹- عین نائب الفاعل لیس اسماً ظاهراً:

- (۱) الأعداءُ قُتِلُوا في ساحة الحرب . (۲) يُصنَعُ الكرسيُّ في المصنع .
(۳) «وإذا قُرئ القرآنُ فاستمعوا له .» (۴) «شهرُ رمضان الذي أنزلَ فيه القرآنُ»

۱۷۰- عین العبارة التي فيها المضاف إليه و الصفة :

- (۱) تطبخُ الطباخةُ طعاماً لذيذاً في المطعم . (۲) شاهدتُ متحفَ المدينةِ الجميلَ .
(۳) يُنقلُ النُفطُ عَبْرَ الناقلاتِ إلى المصافي . (۴) البئرُ حفرةٌ يُستخرجُ الماءَ أو النُفطَ منها .

۱۷۱- عین الكلمة المبنية :

- (۱) سحاباً (۲) يَقَعُ (۳) كَتَبَ (۴) محمداً

۱۷۲- انتخب الكلمة المناسبة للفراغ: «رأينا من أمريكا الوسطى في المتحف.»

- (۱) السائحاتُ (۲) السائحانِ (۳) السائحونَ (۴) السائحينَ

۱۷۳- انتخب الفعل المناسب للفراغ: «..... الشرطيّانِ في بداية السّاحة الأولى»

- (۱) وقفت (۲) وقفَ (۳) وقفا (۴) وقفوا

۱۷۴- عین الجواب الصحيح:

- (۱) الماضي من «يَتَفَكَّرُونَ»: تَفَكَّرْتُمْ (۲) المضارع من «انتفعنا»: أَنْتَفِعُ
(۳) الأمر من «لا تُخرجي»: أخرجي (۴) المصدر من «تعارفتم»: مُعارَفَةٌ

۱۷۵- عین الصحيح في تعيين المحل الاعرابي للكلمات التي تحتها خط:

«أخافُ أن يأكله الذئبُ و أنتم عنه غافلون»

- (۱) مفعول، فاعل، خبر (۲) فاعل، مبتدأ، خبر (۳) فاعل، خبر، مبتدأ (۴) مفعول، مبتدأ، خبر

موفق باشيد

مرکز آزمون دبیرستان ماندگار البرز